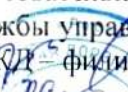


**Частное дошкольное образовательное учреждение
«Детский сад №230 открытого акционерного общества
«Российские железные дороги»**

СОГЛАСОВАНО:

Начальник Сектора
образовательных учреждений
Службы управления персоналом
ВСЖД филиала ОАО «РЖД»

И.С. Таскаева
« 17 » апреля 2020 г.



СОГЛАСОВАНО:

Педагогическим советом
Детского сада №230 ОАО «РЖД»
(протокол от «17» апреля 2020 г. № 3)

УТВЕРЖДАЮ:

Заведующий Детский сад № 230
Л.В. Федорова
«17» апреля 2020 г.



**Отчет о результатах самообследования
частного дошкольного образовательного учреждения
«Детский сад № 230 ОАО «РЖД»
за 2019 год**

Северобайкальск, 2020 г.

Аналитическая часть

I. Общие сведения об образовательной организации

Наименование образовательной организации	Частное дошкольное образовательное учреждение «Детский сад № 230 открытого акционерного общества «Российские железные дороги» («Детский сад № 230 ОАО «РЖД»)
Руководитель	Федорова Лариса Владимировна
Адрес организации	671700, Республика Бурятия, г. Северобайкальск, ул. Парковая, д.2
Телефон, факс	(30130) 3-31-38
Адрес электронной почты	larisa20081966@mail.ru
Учредитель	Открытое акционерное общество «Российские железные дороги»
Дата создания	1984 год
Лицензия	От 14 апреля 2014 г. № 2096, серия 03 Л01 № 0000588 на право оказывать образовательные услуги по реализации образовательных программ и на дополнительное образование детей и взрослых

Частное дошкольное образовательное учреждение «Детский сад № 230» ОАО «РЖД» (далее – Детский сад) расположено в центральном жилом районе города. Здание Детского сада построено по типовому проекту. Проектная наполняемость на 250 мест. Общая площадь здания 2416,3 кв. м.

Цель деятельности Детского сада – осуществление образовательной деятельности по реализации образовательных программ дошкольного образования.

Предметом деятельности Детского сада является формирование общей культуры, развитие физических, интеллектуальных, нравственных, эстетических и личностных качеств, формирование предпосылок учебной деятельности, сохранение и укрепление здоровья воспитанников.

Режим работы Детского сада: рабочая неделя – пятидневная, с понедельника по пятницу. Длительность пребывания детей в группах раннего возраста – 10,5 ч., в дошкольных группах – 12 ч. Режим работы групп раннего возраста – с 7:30 до 18:00 ч., дошкольных групп – с 7:00 до 19:00 ч.

II. Оценка системы управления организации

Управление Детским садом осуществляется в соответствии с действующим законодательством и уставом Детского сада.

Управление Детским садом строится на принципах единоначалия и коллегиальности. Коллегиальными органами управления являются: управляющий совет, педагогический совет, общее собрание работников. Единоличным исполнительным органом является руководитель – заведующий.

Органы управления, действующие в Детском саду

Наименование органа	Функции
Заведующий	Контролирует работу и обеспечивает эффективное взаимодействие структурных подразделений организации, утверждает штатное расписание, отчетные документы организации, осуществляет общее руководство Детским садом

Попечительский совет	<p>Рассматривает вопросы:</p> <ul style="list-style-type: none"> • Развития образовательной организации; • финансово-хозяйственной деятельности; • материально-технического обеспечения
Педагогический совет	<p>Осуществляет текущее руководство образовательной деятельностью Детского сада, в том числе рассматривает вопросы:</p> <ul style="list-style-type: none"> • развития образовательных услуг; • регламентации образовательных отношений; • разработки образовательных программ; • выбора учебных пособий, средств обучения и воспитания; • материально-технического обеспечения образовательного процесса; • аттестации, повышении квалификации педагогических работников; • координации деятельности методических объединений
Общее собрание работников	<p>Реализует право работников участвовать в управлении образовательной организацией, в том числе:</p> <ul style="list-style-type: none"> • участвовать в разработке и принятии коллективного договора, Правил трудового распорядка, изменений и дополнений к ним; • принимать локальные акты, которые регламентируют деятельность образовательной организации и связаны с правами и обязанностями работников; • разрешать конфликтные ситуации между работниками и администрацией образовательной организации; • вносить предложения по корректировке плана мероприятий организации, совершенствованию ее работы и развитию материальной базы

Структура и система управления соответствуют специфике деятельности Детского сада. По итогам 2019 года система управления Детского сада оценивается как эффективная, позволяющая учесть мнение работников и всех участников образовательных отношений. В следующем году изменение системы управления не планируется.

III. Оценка образовательной деятельности

Образовательная деятельность в Детском саду организована в соответствии с Федеральным законом от 29.12.2012 № 273-ФЗ «Об образовании в Российской Федерации», ФГОС дошкольного образования, СанПиН 2.4.1.3049-13 «Санитарно-эпидемиологические требования к устройству, содержанию и организации режима работы дошкольных образовательных организаций».

Обучение и воспитание детей дошкольного возраста организовано на основании утвержденной основной образовательной программы дошкольного учреждения, которая составлена в соответствии с ФГОС дошкольного образования, с учетом примерной образовательной программы «Детство», санитарно-эпидемиологическими правилами и нормативами, с учетом недельной нагрузки.

В период 2019 года детский сад посещало 243 воспитанника в 11 группах, в возрасте от 1,5 до 7 лет. На апрель 2020 г. в детском саду сформировано 11 групп общеразвивающей направленности. Из них:

- 1 группа разновозрастная – 14 детей;
- 2 группы раннего возраста – 52 ребенка;
- 2 группы младшего возраста – 48 детей;
- 2 группы среднего возраста – 52 ребенка;
- 2 группы старшего – 54 ребенка;
- 2 подготовительные группы – 48 детей.

Уровень развития детей анализируется по итогам педагогической диагностики. Формы проведения диагностики:

- диагностические занятия (по каждому разделу программы);
- диагностические срезы;
- наблюдения, итоговые занятия.

Разработаны диагностические карты освоения основной образовательной программы дошкольного образования Детского сада (ООП Детского сада) в каждой возрастной группе. Карты включают анализ уровня развития целевых ориентиров детского развития и качества освоения образовательных областей. Так, результаты качества освоения ООП Детского сада на конец 2019 года выглядят следующим образом:

Уровень развития целевых ориентиров детского развития	Выше нормы		Норма		Ниже нормы		Итого	
	Кол-во	%	Кол-во	%	Кол-во	%	Кол-во	%воспитанников в пределах нормы
Уровень развития целевых ориентиров детского развития	16	7,4%	179	82,8%	21	9,7%	216	90,2%
Качество освоения образов-ных областей	18	8,3%	182	84,2%	6,4	%	216	92,5%

В марте 2019 года педагоги Детского сада проводили обследование воспитанников подготовительной группы на предмет оценки формирования предпосылок к учебной деятельности в количестве 48 человек. Задания позволили оценить уровень сформированной предпосылки к учебной деятельности, а именно:

- возможность работать в соответствии с фронтальной инструкцией (удержание алгоритма деятельности),
- умение самостоятельно действовать по образцу и осуществлять контроль,
- обладать определенным уровнем работоспособности,
- вовремя остановиться в выполнении того или иного задания и переключиться на выполнение следующего,
- возможностей распределения и переключения внимания,
- работоспособности, темпа, целенаправленности деятельности и самоконтроля.

Результаты педагогического анализа показывают преобладание детей с высоким и средним уровнями развития при прогрессирующей динамике на конец учебного года, что говорит о результативности образовательной деятельности в Детском саду.

В связи с отсутствием в 2019 году детей инвалидов на педагогическом совете было принято решение закрыть в нашем учреждении «Лекотеку» и распределить работу с детьми, у которых есть

отклонения в здоровье но не установлен диагноз, по всем группам, которые они посещают. Большое внимание уделяется индивидуальной работе на основании адаптированной программы и индивидуальных маршрутов. Ограничения у наших воспитанников незначительные только часто болеющие дети, дети с нарушениями речи и опорно-двигательной системы. В основе своей идет тесная работа медицинского персонала со специалистами и педагогами по ограничению в физической нагрузке, работе по профилактике сколиоза и снижения нагрузки на глаза.

Воспитательная работа

Чтобы выбрать стратегию воспитательной работы, в 2019 году проводился анализ состава семей воспитанников.

Характеристика семей по составу:

Состав семьи	Количество семей	Процент от общего количества семей воспитанников
Полная	227	92,8%
Неполная с матерью	16	7,2%
Неполная с отцом	0	0%
Оформлено опекунов	0	0%

Характеристика семей по количеству детей

Количество детей в семье	Количество семей	Процент от общего количества семей воспитанников
Один ребенок	64	27,4%
Два ребенка	112	47,9%
Три ребенка и более	60	24,7%

Главным партнером в воспитательном процессе являются активы Попечительского совета детского сада. В 2019 году наши активы провели много полезных дел для детей, родителей и педагогов.

- Ежегодная конференция для родителей «Правильное питание – залог здоровья ребенка»
- Осенний веломарафон – для детей младшего и среднего возраста
- Зимняя олимпиада для детей старшего возраста.
- Отчетный концерт посвященный 35-летию Детского сада.
- Спонсирование приобретения костюмов для ансамбля барабанщиц – мажореток
- Акция «Покормите птиц зимой»

- Акция «Самый здоровый ребенок года»
- Спонсирование оформления приемных , приобретения стендов для родительских уголков
- Участие в конкурсе Флэш-мопов посвященных 15-летию ОАО «РЖД» (2место по России)
- Изготовление рекламного ролика о Детском саде.

Дополнительное образование

Платные услуги:

В 2019 году в Детском саду работали кружки по направлениям:

- 1) физкультурно-спортивное:
Студия « Грация» спортивно-оздоровительная гимнастика для девочек.
Секция « Баскетбол» - для мальчиков
- 2) социально-коммуникативное :
« Будущий первоклассник» - для воспитанников подготовительных групп

Бесплатные услуги:

- 1) Степ-аэробика для старших дошкольников
- 2) Изо-студия
- 3) Театральная студия
- 4) Робототехника
- 5) Конструкторская мастерская
- 6) Развивающие игры Воскобовича

IV. Оценка функционирования внутренней системы оценки качества образования

В Детском саду утверждено положение о внутренней системе оценки качества образования от 19.09.2016 г.. На начало учебного года проводилось анкетирование в котором участвовало 230 семей наших воспитанников, получены следующие результаты:

- доля получателей услуг, положительно оценивающих доброжелательность и вежливость работников организации, – 84 процента;
- доля получателей услуг, удовлетворенных компетентностью работников организации, – 79,8 процентов;
- доля получателей услуг, удовлетворенных материально-техническим обеспечением организации, – 96 процентов;
- доля получателей услуг, удовлетворенных качеством предоставляемых образовательных услуг, – 94 процента;
- доля получателей услуг, которые готовы рекомендовать организацию родственникам и знакомым, – 92 процента.

Анкетирование родителей показало высокую степень удовлетворенности качеством предоставляемых услуг.

IV Независимая оценка качества условий образовательной деятельности

Детский сад №230 ОАО «РЖД» летом в 2019 году подвергался независимой экспертизе по качеству условий образовательной деятельности которую проводила Автономная некоммерческая организация «Социологическая служба «Эйдос»(Познание) по следующим критериям:

К1- «Открытость и доступность информации об организации» -77,8 балла

К2- «Комфортность условий предоставления услуг» -96,6 баллов

К3- «Доступность услуг для инвалидов» - 16 баллов

К4 – «Доброжелательность и вежливость работников организации» -95,5 баллов

К5 – «Удовлетворенность условиями оказания услуг» -95,7 баллов

В целом мониторинг качества образовательной деятельности в 2019 году показал хорошую работу педагогического коллектива по всем направлениям.

V. Оценка кадрового обеспечения

Детский сад укомплектован педагогами на 100 процентов согласно штатному расписанию. Всего работают 75 человек. Педагогический коллектив Детского сада насчитывает: 21 воспитатель, 7 специалистов. Соотношение воспитанников, приходящихся на 1 взрослого:

- воспитанник/педагоги – 9,6/1;
- воспитанники/все сотрудники – 3,6/1.

За 2019 год педагогические работники прошли аттестацию и получили:

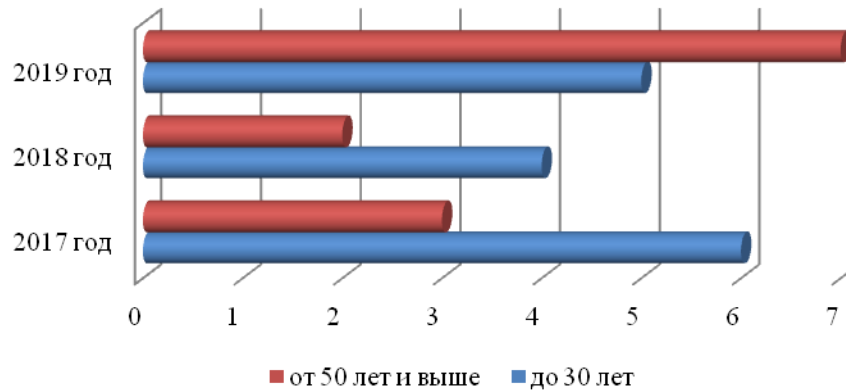
- высшую квалификационную категорию – 2 воспитателя;
- первую квалификационную категорию – 4 воспитателя.

Курсы повышения квалификации в 2019 году прошли 34 работников Детского сада, из них 28 педагогов. На 30.12.2019 г. - 1 педагог и 2 младших воспитателя проходят обучение в ВУЗе по педагогической специальности.

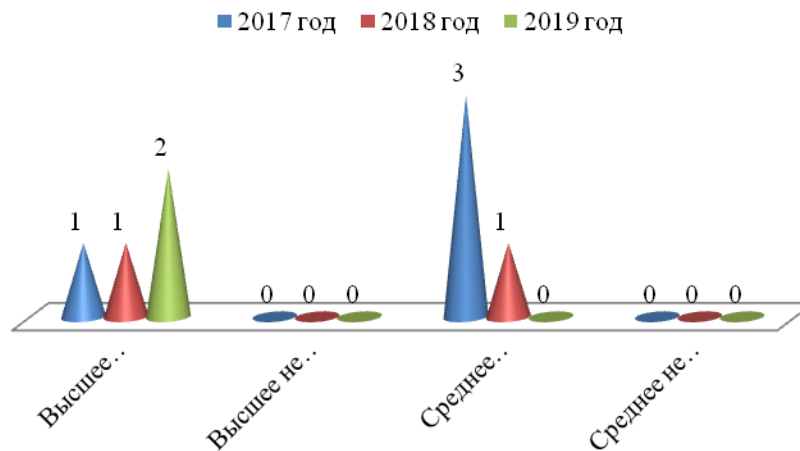
По итогам 2019 года Детский сад готов перейти на применение профессиональных стандартов. Из 28 педагогических работников Детского сада 27 соответствуют квалификационным требованиям профстандарта «Педагог». Их должностные инструкции соответствуют трудовым функциям, установленным профстандартом «Педагог».

Диаграмма с характеристиками кадрового состава Детского сада

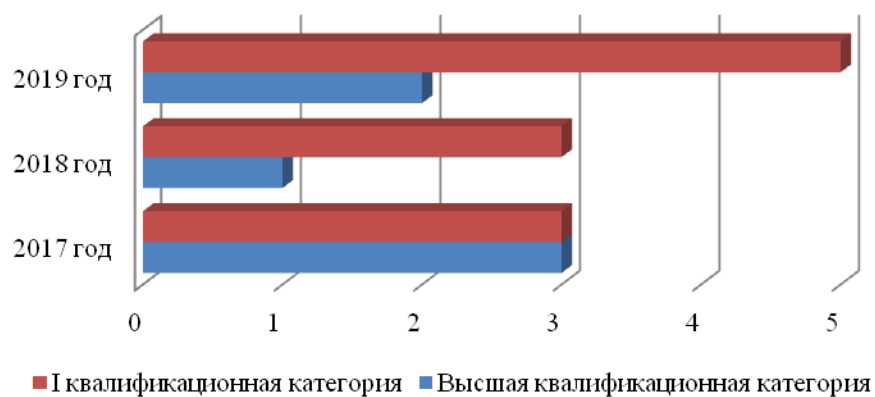
Распределение педагогического персонала по возрасту



Образование педагогов



Повышение квалификационной категории



Достижения и результативность работы учреждения, и инновационные проекты.

2019г.- Победитель городского конкурса « Воспитатель года»

2019 г.- Республиканский конкурс « Воспитатель года -2019» -

2019 г. - Победители всероссийского конкурса флэшмобов, посвященного 15-летию со дня образования ОАО «РЖД» среди образовательных учреждений - II место;

2019 г. - Участие во второй всероссийской школе передового опыта по внедрению парциальной программы «Растим будущих инженеров» г. Уфа;

2020 г. - Базовая площадка проведения Межрегионального форума «Педагоги Севера-2020» по теме: «Компетентность педагога как залог успешного внедрения профессиональных стандартов».

Педагоги постоянно повышают свой профессиональный уровень, эффективно участвуют в работе методических объединений, знакомятся с опытом работы своих коллег и других дошкольных учреждений, а также ведут тетради самообразования, разработанные методическим активом коллектива детского сада. Педагогический состав тесно сотрудничает с Педагогическим колледжем г. Улан-Удэ так как учреждение является базовой площадкой для колледжа все педагоги ведут работу по проведению студенческой практики. В рамках инновационной деятельности детский сад является Российской экспериментальной площадкой по внедрению парциальной программы «От Фребеля до робота» идет планомерная работа по развитию технического мышления у дошкольников через работу центров конструирования и робототехники..

VI. Оценка учебно-методического и библиотечно-информационного обеспечения

В Детском саду библиотека является составной частью методической службы. Библиотечный фонд располагается в методическом кабинете, кабинетах специалистов, кабинетах воспитателей центров, группах детского сада. Библиотечный фонд представлен методической литературой по всем образовательным областям основной общеобразовательной программы, детской художественной литературой, периодическими изданиями, а также другими информационными ресурсами на различных электронных носителях. В каждой возрастной группе имеется банк необходимых учебно-методических пособий, рекомендованных для планирования воспитательно-образовательной работы в соответствии с обязательной и вариативной частью ООП.

- В 2019 году Детский сад пополнил учебно-методический комплект к примерной общеобразовательной программе дошкольного образования «Детство» в соответствии с ФГОС ДО выпущенной не ранее 2016 г.;

- Реализация содержания образовательной области "Речевое развитие" в форме игровых обучающих ситуаций (старший возраст). Разработано в соответствии с ФГОС. Автор: Ельцова О.М., Год издания: 2016;

- Развитие связной речи детей дошкольного возраста с 2 до 7 лет: методические рекомендации, конспекты занятий / Н. В. Нищева. - Санкт-Петербург: Детство-Пресс, 2017г.;

- Сценарии образовательных ситуаций по ознакомлению дошкольников с детской литературой (с 5 до 6 лет)/авт.сост.: О.М. Ельцова, А.В. Прокопьева. –СПб.: ООО «ИЗДАТЕЛЬСТВО «ДЕТСТВО-ПРЕСС», 2017. -160 с

- ОО «ПОЗНАВАТЕЛЬНОЕ РАЗВИТИЕ»
- Н.В. Нищева. Развитие математических представлений у дошкольников с ОНР. «Художественно-эстетическое развитие». Санкт-Петербург. ДЕТСТВО – ПРЕСС, 2016г.;
- Конструирование с детьми младшего дошкольного возраста. Конспекты совместной деятельности с детьми 3-4 лет. Разработано в соответствии с ФГОС. Автор: Литвинова О.Э., Год издания: 2016 г.;
- Конструирование с детьми среднего дошкольного возраста. Конспекты совместной деятельности с детьми 4-5 лет. Разработано в соответствии с ФГОС. Автор: Литвинова О.Э., Год издания: 2017г.;
- Конструирование с детьми старшего дошкольного возраста. Конспекты совместной деятельности с детьми 5-6 лет. Разработано в соответствии с ФГОС. Автор: Литвинова О.Э., Год издания: 2017г. – 128с.;
- ОО «ФИЗИЧЕСКОЕ РАЗВИТИЕ»
- Подвижные и дидактические игры на прогулке. Разработано в соответствии с ФГОС. Автор: Нищева Н.В., Год издания: 2016;

Приобретены наглядно-дидактические пособия и средства технического обучения:

- Серии картин и пособий по безопасности
- Микроскоп электронный с видеокамерой для исследовательской деятельности
- Технические конструкторы нового поколения
- Оборудование для физкультурного зала
- Костюмы для сюжетных игр
- Костюмы для театральной и танцевальной деятельности
- В приемные приобретены стенды для родительских уголков совместно с попечительским советом.

Оборудование и оснащение методического кабинета достаточно для реализации образовательных программ. В методическом кабинете созданы условия для возможности организации совместной деятельности педагогов.

Информационное обеспечение Детского сада: Оборудование и оснащение методического кабинета достаточно для реализации образовательных программ. В методическом кабинете созданы условия для возможности организации совместной деятельности педагогов. Каждый педагог и специалист имеет электронное место работы с ноутбуком, видеопроектором, принтером и ламинатором. В методическом кабинете имеется видеокамера, фотоаппараты, брошюраторы и компьютеры для общего пользования. В музыкальном зале имеется музыкальные центры, цветомузыка, прожекторы для усиления света, видеопроектор и электропианино с синтезатором. В коридорах есть телевизоры для информирования родителей о прошедших мероприятиях.

База ТСО в 2019 году было пополнено:

- Приемные 6 старших групп оборудованы телевизорами для просмотра видеоматериала о деятельности детей в течение дня;
- 1 компьютером, 3 принтера, 5 проекторов мультимедиа;
- Увеличено число точек доступа к интернету до 5.

В Детском саду учебно-методическое и информационное обеспечение достаточно для организации образовательной деятельности и эффективной реализации образовательных программ.

VII. Оценка материально-технической базы

В Детском саду сформирована материально-техническая база для реализации образовательных программ, жизнеобеспечения и развития детей:

- групповые помещения – 10;
- кабинет заведующего – 1;
- кабинет заместителя по АХЧ – 1;
- кабинет главного бухгалтера – 1;
- кабинет бухгалтерии – 1;
- кабинет специалистов по ОТ и кадрам – 1;
- методический кабинет – 1;
- кабинет музыкальных руководителей – 1;
- тренерская инструкторов по физической культуре – 1;
- кабинет педагога-психолога – 1;
- кабинет учителей-логопедов – 1;
- пищеблок – 1;
- столовая – 1;
- склад сухих продуктов – 1;
- овощной склад – 1;
- прачечная – 1;
- кастаньянская – 1;
- медицинский блок – 1;
- костюмерная – 1.

Центры детской активности:

- центр конструирования «Мастерская Самоделкина»-1;
- центр экспериментирования «Знайка»-1;
- центр эколого-ориентированной деятельности «Росинка»;
- центр поликультурного образования «Мы разные, но мы вместе»;
- центр развивающих игр «Сказки Фиолетового Леса»;
- центр речевого развития «Страна Риторика»;
- центр электронных образовательных ресурсов «Фиксики»;
- театральная студия «В гостях у сказки»;
- центр психолого-педагогического сопровождения «Развивайка»;
- детская телестудия «Информ Аюна.ru»;
- центр музыкального творчества «Веселые нотки»;
- центр двигательной активности «Юнные Олимпийцы»;
- центр ОБЖ и ЗОЖ «Школа Аркадия Паравозова»;
- центр ранней профориентации «Веселый Паровозик»

При создании предметно-развивающей среды педагоги учитывают возрастные, индивидуальные особенности детей. Оборудованы групповые комнаты, включающие игровую, познавательную, обеденную зоны. В 2019 году Детский сад провел капитальный ремонт во всем здании с заменой

электрохозяйства, канализации и водосточной системы. Провели переоформление центров детской активности.

Материально-техническое состояние Детского сада и территории соответствует действующим санитарно-эпидемиологическим требованиям к устройству, содержанию и организации режима работы в дошкольных организациях, правилам пожарной безопасности, требованиям охраны труда.

Результаты анализа показателей деятельности организации

Данные приведены по состоянию на 30.12.2019.

Показатели	Единица измерения	Количество
Образовательная деятельность		
Общее количество воспитанников, которые обучаются по программе дошкольного образования	человек	243
в том числе обучающиеся:		
в режиме полного дня (8–12 часов)		37
в режиме кратковременного пребывания (3–5 часов)		2
в семейной дошкольной группе		0
по форме семейного образования с психолого-педагогическим сопровождением, которое организует детский сад		0
Общее количество воспитанников в возрасте до трех лет	человек	37
Общее количество воспитанников в возрасте от трех до восьми лет	человек	206
Количество (удельный вес) детей от общей численности воспитанников, которые получают услуги присмотра и ухода, в том числе в группах:	Человек (процент)	
8–12-часового пребывания		234 (100%)
12–14-часового пребывания		0 (0%)
Кругло суточного пребывания		0 (0%)
Численность (удельный вес) воспитанников с ОВЗ от общей численности воспитанников, которые получают услуги:	Человек (процент)	
по коррекции недостатков физического, психического развития		6 (2,6%)
обучению по образовательной программе дошкольного образования		0 (0%)

присмотру и уходу		0 (0%)
Средний показатель пропущенных по болезни дней на одного воспитанника	день	35
Общая численность педработников, в том числе количество педработников: с высшим образованием	человек	30
высшим образованием педагогической направленности (профиля)		16
Средним профессиональным образованием		14
средним профессиональным образованием педагогической направленности (профиля)		6
Количество (удельный вес численности) педагогических работников, которым по результатам аттестации присвоена квалификационная категория, в общей численности педагогических работников, в том числе:		человек
с высшей	(процент)	2 (6,6%)
первой		4(13,3%)
Количество (удельный вес численности) педагогических работников в общей численности педагогических работников, педагогический стаж работы которых составляет:	человек (процент)	
до 5 лет		4 (13,3%)
больше 20 лет		2 (6,6%)
Количество (удельный вес численности) педагогических работников в общей численности педагогических работников в возрасте	Человек (процент)	
до 30 лет		2(6,6%)
от 55 лет		4(13,3%)
Численность (удельный вес) педагогических и административно- хозяйственных работников, которые за последние 5 лет прошли повышение квалификации или профессиональную переподготовку, от общей численности таких работников	человек (процент)	34 (100%)
Численность (удельный вес) педагогических и административно- хозяйственных работников, которые прошли повышение квалификации по применению в образовательном процессе ФГОС, от общей численности таких работников	Человек (процент)	100%

Соотношение «педагогический работник/воспитанник»	человек/человек	9/1
Наличие в детском саду: Музыкального руководителя	да/нет	Да
Инструктора по физической культуре		Да
учителя-логопеда		Да
логопеда		Да
учителя-дефектолога		нет
педагога-психолога		Да
Инфраструктура		
Общая площадь помещений, в которых осуществляется образовательная деятельность, в расчете на одного воспитанника	кв. м	2,5 кв.м
Площадь помещений для дополнительных видов деятельности воспитанников	кв. м	1,4 кв.
Наличие в детском саду: Физкультурного зала	да/нет	Да
Музыкального зала		Да
прогулочных площадок, которые оснащены так, чтобы обеспечить потребность воспитанников в физической активности и игровой деятельности на улице		Да

Анализ показателей указывает на то, что Детский сад имеет достаточную инфраструктуру, которая соответствует требованиям СанПиН 2.4.1.3049-13 «Санитарно-эпидемиологические требования к устройству, содержанию и организации режима работы дошкольных образовательных организаций» и позволяет реализовывать образовательные программы в полном объеме в соответствии с ФГОС ДО.

Детский сад укомплектован достаточным количеством педагогических и иных работников, которые имеют высокую квалификацию и регулярно проходят повышение квалификации, что обеспечивает результативность образовательной деятельности.