

Частное дошкольное образовательное учреждение «Детский сад № 230»  
открытого акционерного общества «Российские железные дороги»  
(Детский сад № 230 ОАО «РЖД»)

СОГЛАСОВАНО  
Педагогическим советом  
Детского сада № 230 ОАО «РЖД»  
Протокол от 27.03.2019 г.

УТВЕРЖДАЮ  
Заведующий детским садом № 230  
Л.В. Федорова  
15.04.2019 г.

**Отчет о результатах самообследования  
частного дошкольного образовательного учреждения  
«Детский сад № 230» ОАО «РЖД» за 2018 год**

**Аналитическая часть**

**I. Общие сведения об образовательной организации**

Наименование образовательной организации	Частное дошкольное образовательное учреждение «Детский сад № 230» открытого акционерного общества «Российские железные дороги» (Детский сад № 230 ОАО «РЖД»)
Руководитель	Федорова Лариса Владимировна
Адрес организации	671700, Республика Бурятия, г. Северобайкальск, ул. Парковая, д.2
Телефон, факс	(30130) 3-31-38
Адрес электронной почты	larisa20081966@mail.ru
Учредитель	Открытое акционерное общество «Российские железные дороги»
Дата создания	1984 год
Лицензия	От 14 апреля 2014 г. № 2096, серия 03 Л01 № 0000588 на право оказывать образовательные услуги по реализации образовательных программ и на дополнительное образование детей и взрослых

Частное дошкольное образовательное учреждение «Детский сад № 230» ОАО «РЖД» (далее – Детский сад) расположено в центральном жилом районе города. Здание Детского сада построено по типовому проекту. Проектная наполняемость на 250 мест. Общая площадь здания 2416,3 кв. м.

Цель деятельности Детского сада – осуществление образовательной деятельности по реализации образовательных программ дошкольного образования.

Предметом деятельности Детского сада является формирование общей культуры, развитие физических, интеллектуальных, нравственных, эстетических и личностных качеств, формирование предпосылок учебной деятельности, сохранение и укрепление здоровья воспитанников.

Режим работы Детского сада: рабочая неделя – пятидневная, с понедельника по пятницу. Длительность пребывания детей в группах – 10,5 часов. Режим работы групп – с 7:30 до 18:00.

## II. Система управления организации

Управление Детским садом осуществляется в соответствии с действующим законодательством и уставом Детского сада.

Управление Детским садом строится на принципах единоначалия и коллегиальности. Коллегиальными органами управления являются: профсоюзный комитет, педагогический совет, общее собрание работников, попечительский совет. Единоличным исполнительным органом является руководитель – заведующий.

Органы управления, действующие в Детском саду

Наименование органа	Функции
Заведующий	Контролирует работу и обеспечивает эффективное взаимодействие структурных подразделений организации, утверждает штатное расписание, отчетные документы организации, осуществляет общее руководство Детским садом
Педагогический совет	Осуществляет текущее руководство образовательной деятельностью Детского сада, в том числе рассматривает вопросы: <ul style="list-style-type: none"><li>– развития образовательных услуг;</li><li>– регламентации образовательных отношений;</li><li>– разработки образовательных программ;</li><li>– выбора учебных пособий, средств обучения и воспитания;</li><li>– материально-технического обеспечения образовательного процесса;</li><li>– аттестации, повышении квалификации педагогических работников;</li><li>– координации деятельности методических объединений</li></ul>
Профсоюзный комитет	Рассматривает вопросы: <ul style="list-style-type: none"><li>– улучшения материального положения, укрепления здоровья работников;</li><li>– создания условий для повышения их квалификации;</li><li>– осуществляет общественный контроль соблюдения трудового законодательства, законодательных и иных нормативных правовых актов по охране труда и здоровья, окружающей среды, социальному страхованию и социальному обеспечению, занятости, улучшению жилищных условий и других видов социальной защиты работников на уровне учреждения, а также контроль выполнения коллективного договора;</li><li>– участвует в урегулировании коллективных трудовых споров, используя различные формы коллективной защиты социально-трудовых прав и профессиональных интересов членов Профсоюза;</li><li>– организует оздоровительные и культурно-просветительные мероприятия для членов Профсоюза и их семей;</li><li>– осуществляет иные виды деятельности, вытекающие из норм Устава Профсоюза и не противоречащие законодательству РФ</li></ul>

Попечительский совет	<ul style="list-style-type: none"> <li>– содействует организации совместных мероприятий в учреждении;</li> <li>– родительских собраний, дней открытых дверей, утренников, развлечений и прочих мероприятий;</li> <li>– оказывает посильную, добровольную помощь учреждению в укреплении материально-технической базы, благоустройстве его помещений, детских площадок и территории,</li> <li>– оказывает посильную помощь в защите законных прав и интересов воспитанников;</li> <li>– координирует деятельность групповых родительских комитетов;</li> <li>– проводит разъяснительную и консультативную работу среди родителей (законных представителей) воспитанников об их правах и обязанностях;</li> <li>– оказывает помощь в проведении общих родительских собраний;</li> <li>– обсуждает локальные акты учреждения, входящие в их компетенцию;</li> <li>– принимает участие в организации и контроле безопасных условий осуществления образовательного процесса, соблюдения санитарно-гигиенических правил и норм;</li> </ul> <p>взаимодействует с другими органами самоуправления учреждения по вопросам проведения общих мероприятий и другим вопросам, относящимся к компетенции Попечительского совета.</p>
Общее собрание работников	<p>Реализует право работников участвовать в управлении образовательной организацией, в том числе:</p> <ul style="list-style-type: none"> <li>– участвовать в разработке и принятии коллективного договора, Правил трудового распорядка, изменений и дополнений к ним;</li> <li>– принимать локальные акты, которые регламентируют деятельность образовательной организации и связаны с правами и обязанностями работников;</li> <li>– разрешать конфликтные ситуации между работниками и администрацией образовательной организации;</li> <li>– вносить предложения по корректировке плана мероприятий организации, совершенствованию ее работы и развитию материальной базы</li> </ul>

Структура и система управления соответствуют специфике деятельности Детского сада.

### **III Оценка образовательной деятельности.**

Образовательная деятельность в Детском саду организована в соответствии с Федеральным законом от 29.12.2012 № 273-ФЗ «Об образовании в Российской Федерации», ФГОС дошкольного образования, СанПиН 2.4.1.3049-13 «Санитарно-эпидемиологические требования к устройству, содержанию и организации режима работы дошкольных образовательных организаций».

Обучение и развитие детей ведется на основании утвержденной основной образовательной программы дошкольного образования, которая составлена в соответствии с ФГОС дошкольного образования, с учетом примерной образовательной программы дошкольного образования «Детство», санитарно-эпидемиологическими правилами и нормативами, с учетом недельной нагрузки.

Детский сад посещают 218 воспитанников в возрасте от 2 до 7 лет. В Детском саду сформировано 10 групп общеразвивающей направленности.

Уровень развития детей анализируется по итогам педагогической диагностики. Формы проведения диагностики:

- наблюдения
- диагностические занятия с детьми специалистами (по каждому разделу программы)
- итоговые занятия.

Разработаны диагностические карты освоения основной образовательной программы дошкольного образования Детского сада (ООП Детского сада) в каждой возрастной группе. Карты включают анализ уровня развития целевых ориентиров детского развития и качества освоения образовательных областей.

В конце учебного года в течение мая 2019 года педагоги Детского сада проводили обследование воспитанников подготовительной группы на предмет оценки формирования предпосылок к учебной деятельности в двух подготовительных группах (39 воспитанников). Задания позволили оценить уровень формирования предпосылок к учебной деятельности, возможность работать в соответствии с фронтальной инструкцией (удержание алгоритма деятельности), умение самостоятельно действовать по образцу и осуществлять контроль, обладать определенным уровнем работоспособности, а также вовремя остановиться в выполнении того или иного задания и переключиться на выполнение следующего.

Результаты педагогического анализа показывают преобладание детей с выше среднего и средним уровнями развития при прогрессирующей динамике на конец учебного года, что говорит о результативности образовательной деятельности в Детском саду.

Выбор методов обучения и воспитания осуществляется педагогами самостоятельно в зависимости от контингента детей, их индивидуальных и возрастных особенностей, уровня освоения основной образовательной программы дошкольного образования и решения конкретных образовательных задач.

При составлении расписания образовательной деятельности учитываются требования к организации режима дня, установленные СанПиН 2.4.1.3049-13 "Санитарно-эпидемиологические требования к устройству, содержанию и организации режима работы дошкольных образовательных организаций", утв. постановлением Главного государственного санитарного врача РФ от 15 мая 2013 г. № 26 (далее – СанПиН 2.4.1.3049-13).

Режим дня построен с учетом возрастных особенностей детей и способствует их гармоничному развитию.

Так, в зависимости от возраста детей в детском саду установлены следующие нормативы продолжительности образовательной деятельности:

- для детей раннего возраста (от 1,5 до 3 лет) продолжительность непрерывной образовательной деятельности не должна превышать 10 минут;
- для детей от 3 до 4-х лет – не более 15 минут;
- для детей от 4-х до 5-ти лет – не более 20 минут;
- для детей от 5 до 6-ти лет – не более 25 минут;
- для детей от 6-ти до 7-ми лет – не более 30 минут.

Максимально допустимый объем образовательной нагрузки в первой половине дня в младшей и средней группах не превышает 30 и 40 минут соответственно, а в старшей и подготовительной – 45 минут и 1,5 часа соответственно.

Образовательная деятельность ведется на основании утвержденной основной образовательной программы дошкольного образования, которая составлена в соответствии с ФГОС дошкольного образования, с учетом примерной образовательной программы дошкольного образования «Детство», под редакцией Т.И. Бабаевой, А.Г. Гогоберидзе, О.В. Солнцевой и др.

Детский сад осуществляет образовательную деятельность по образовательным программам дошкольного образования на основании лицензии на право оказывать образовательные услуги по реализации образовательных программ, и на дополнительное образование детей и взрослых. В дошкольном образовательном учреждении разработаны и утверждены образовательные программы дошкольного образования в соответствии с федеральным государственным образовательным стандартом дошкольного образования:

- образовательная программа дошкольного образования для групп общеразвивающей направленности;
- адаптированная образовательная программа дошкольного образования для воспитанников имеющих инвалидность и отклонения в здоровье и развитии.;

Образовательная деятельность организуется в соответствии с Основной Образовательной

программой дошкольной организации (далее - ООП ДО) и направлена на:

- создание условий развития ребенка, открывающих возможности для его позитивной социализации, его личностного развития, развития инициативы и творческих способностей на основе сотрудничества со взрослыми и сверстниками и соответствующим возрасту видам деятельности;
- на создание развивающей образовательной среды, которая представляет собой систему условий социализации и индивидуализации детей.

ООП ДО определяет содержание и организацию образовательного процесса для детей дошкольного возраста и обеспечивает развитие личности детей дошкольного возраста в различных видах общения и деятельности с учетом их возрастных и индивидуальных особенностей и разработана, в соответствии с принципами и подходами, определёнными действующими Федеральными государственными образовательными стандартами дошкольного образования.

Программа определяет содержание и организацию образовательной деятельности на уровне дошкольного образования, составлена из двух частей: обязательной части и части формируемой участниками образовательных отношений Детский сад №230 ОАО «РЖД» Обе части являются взаимодополняющими и необходимыми с точки зрения реализации требований Федерального государственного образовательного стандарта дошкольного образования. Содержание ООП ДО обеспечивает развитие личности, мотивации и способностей детей в различных видах деятельности и охватывает следующие образовательные области:

- социально-коммуникативное развитие;
- познавательное развитие;
- речевое развитие;
- художественно-эстетическое развитие;
- физическое развитие.

Содержание ООП ДОУ отражает следующие аспекты образовательной среды для ребенка дошкольного возраста:

- 1) предметно-пространственная развивающая образовательная среда;
- 2) характер взаимодействия со взрослыми;
- 3) характер взаимодействия с другими детьми;
- 4) система отношений ребенка к миру, к другим людям, к себе самому.

<b>Реализуемые образовательные программы, инновационные программы и современные педагогические технологии</b>	
Соответствие программ статусу дошкольного образовательного учреждения согласно виду	- Примерная образовательная программа дошкольного образования «Детство» /Т.И. Бабаева, А.Г. Гогоберидзе, О.В. Солнцева и др. – СПб.: ООО «Издательство «Детство-Пресс», Издательство РГПУ им. А.И. Герцена, 2014. – 321 с.; - Безопасность: Учебное пособие по основам безопасности жизнедеятельности детей старшего дошкольного возраста. – СПб.: «ДЕТСТВО-ПРЕСС», 2010. – 144с. - Харьков Т.Г. Методика познавательно-творческого развития дошкольников «Сказки Фиолетового леса». (Младший и Средний, Старший дошкольный возраст). – СПб.: ООО «ИЗДАТЕЛЬСТВО «ДЕТСТВО-ПРЕСС», Парциальная программа « От Фребеля до робота»

В учреждении функционирует система методической работы: разрабатывается и утверждается на педагогическом совете ежегодный план воспитательно-образовательной работы. План разрабатывается с учетом анализа предыдущей деятельности, включает все необходимые разделы, что позволяет коллективу постоянно осваивать новый уровень развития, используются

различные формы методической работы с кадрами.

**Вся образовательная деятельность подчинена годовому плану работы:**

Годовой план разрабатывается на один учебный год. Деятельность педагогического коллектива направлена на решение главных задач учебного года. В годовом плане работы Детского сада определены: приоритетные направления деятельности учреждения в учебном году;

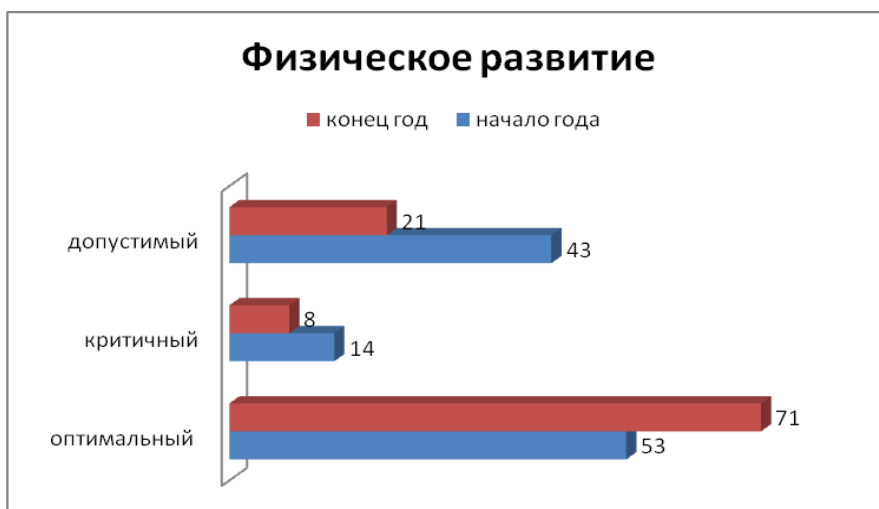
- управление развитием образовательного учреждения;
- организационно-педагогическая работа;
- система контроля;
- система методической поддержки профессионального роста педагогов;
- административно-хозяйственная и финансовая деятельность.

Согласно годовому плану в 2018 году педагогическим коллективом были поставлены задачи:

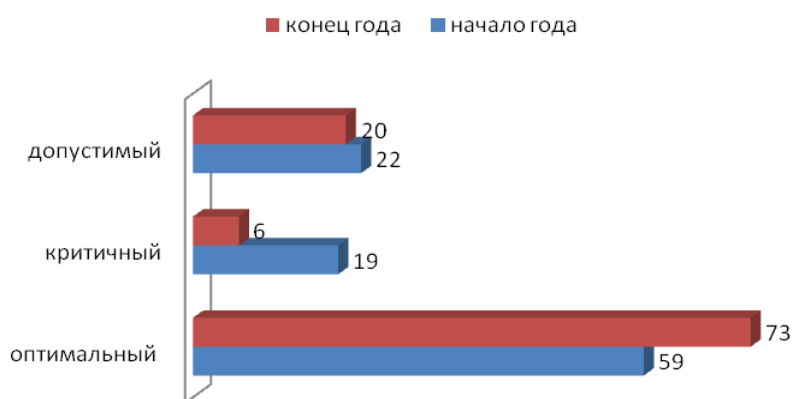
- Совершенствовать систему работы по здоровьесбережению воспитанников в тесном сотрудничестве с семьями воспитанников.
- Развивать конструкторскую деятельность и конструктивное мышление дошкольников
- Формировать познавательный интерес, интеллектуально – творческий потенциал каждого ребенка через поддержку детской инициативы и индивидуальных особенностей в центрах детской активности.

Уровень развития детей анализируется по итогам педагогической диагностики.

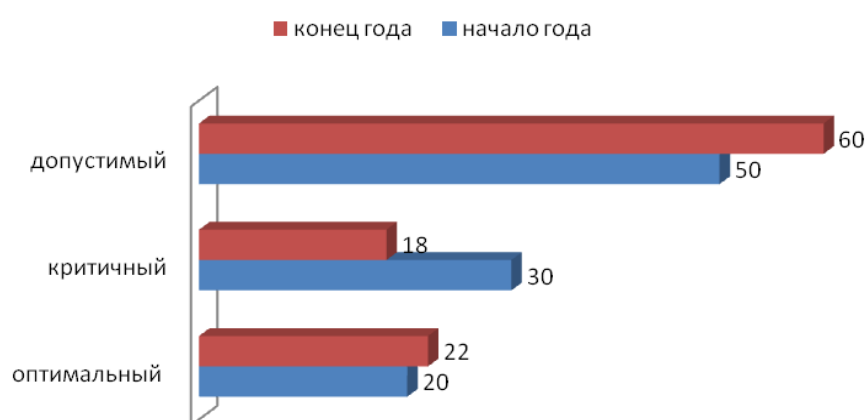
В детском саду разработаны индивидуальные журналы наблюдения и оценки развития детей (на каждого воспитанника) по освоению основной образовательной программы дошкольного образования Детского сада (ООП Детского сада) в каждой возрастной группе. Журналы включают анализ уровня развития целевых ориентиров детского развития и качества освоения образовательных областей. Так, результаты освоения ООП Детского сада в 2018 году выглядят следующим образом:



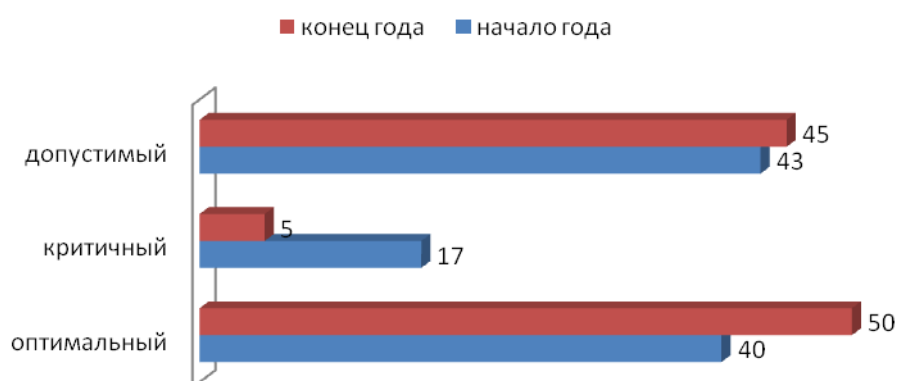
## Познавательное развитие

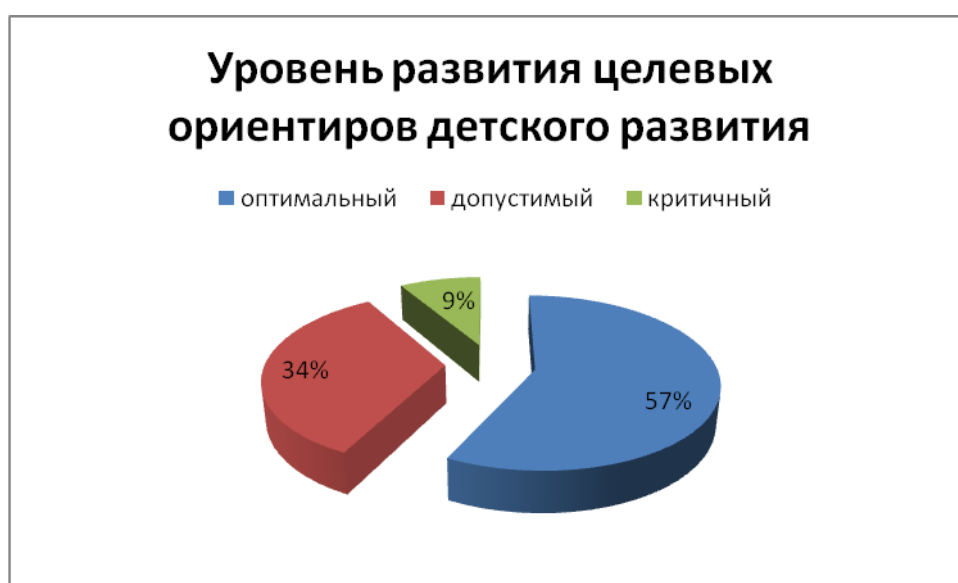
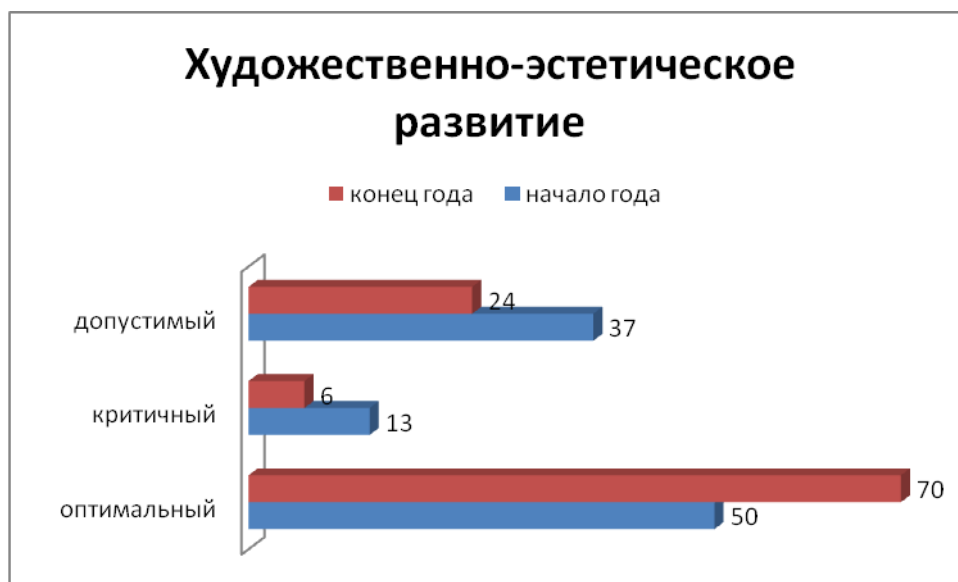


## Речевое развитие



## Социально-коммуникативное развитие





Воспитанники детского сада (91,4 %) успешно освоили образовательную программу дошкольного образования в своей возрастной группе. У воспитанников подготовительных групп были отмечены показатели готовности к школьному обучению, по отдельным направлениям на оптимальном и допустимом уровне.

Результаты педагогического анализа показывают в среднем преобладание детей с допустимым уровнем развития при прогрессирующей динамике на конец учебного года, что говорит о результативности образовательной деятельности в Детском саду.

#### **Речевое развитие:**

По результатам проведенного (с 01.09.18 г. по 15.09.2018 г.) фронтального логопедического обследования среди детей **старшего дошкольного возраста** (обследован 41 ребенок – 2 в отпуске) было выявлено 35 детей с нарушениями речи, разной степени сложности (85,4% от общего количества обследованных детей). Рекомендовано 25 детей для дальнейшего зачисления на логопедический пункт, 10 воспитанников поставить в очередь.

#### ***Результаты логопедического обследования***



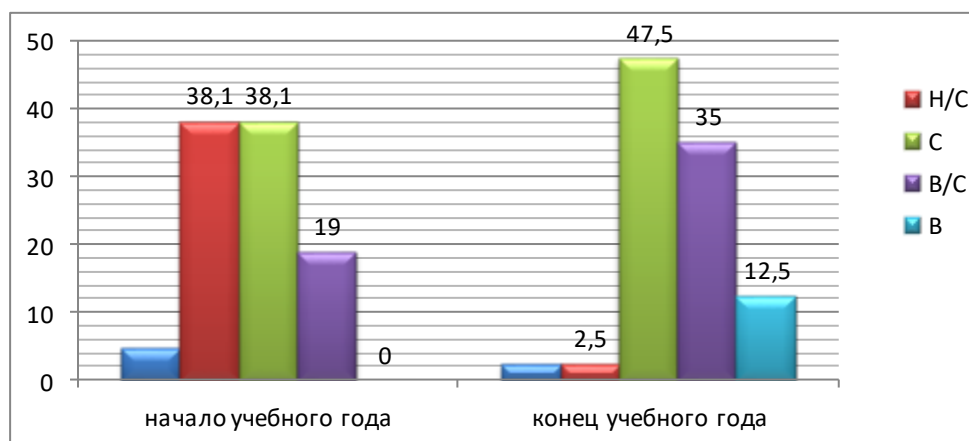
Логопедическое заключение	Старшая группа №1	Старшая группа №2	Общее количество
Списочный состав	22	21	43
Речевое развитие соответ.возр.	4	2	6
ФНР. Дислалия	1	1	2
ФФНР. Дизартрия	4	8	12
ОНР II уровень. Дизартрия	1	-	1
ОНР III уровень. Дизартрия	7	3	10
Поставленные в очередь	5	5	10

В течение года 3 детей выбыло из детского сада.

Выпущены из логопункта с чистым звукопроизношением – 4 ребенка. На следующий год зачислить – 28 детей.

Логопедическое заключение	Старшая группа №1	Старшая группа №2	Общее количество
Списочный состав	20	20	40
Речевое развитие соотв. возрасту	3	7	10
ФНР. Дислалия	2	3	5
ФФНР. Дизартрия	7	6	13
ОНР III уровень. Дизартрия	8	4	12

### Сводный мониторинг уровней речевого развития 2018/2019 уч.год



<b>Итого:</b>	<i>Начало года</i>	<i>Конец года</i>
---------------	--------------------	-------------------

Высокий	-	5 (12,5%)
Выше среднего	8 (19%)	14 (35%)
Средний	16 (38,1%)	19 (47,5%)
Ниже среднего	16(38,1%)	1 (2,5%)
Низкий	2(4,8%)	1 (2,5%)

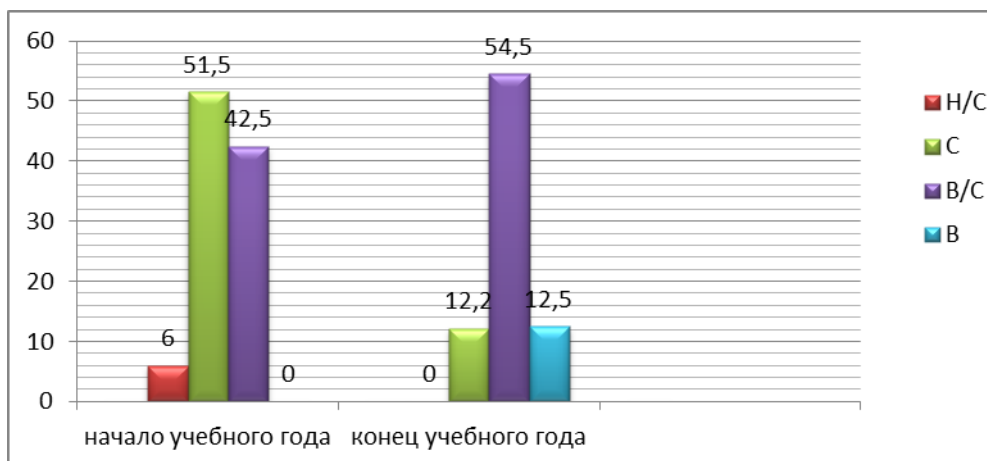
По результатам проведенного (с 01.09.18 г. по 15.09.2018 г.) фронтального логопедического обследования среди детей **подготовительных групп** было выявлено 33 ребенка с нарушениями речи, разной степени сложности (84 % от общего количества обследованных детей), общее количество обследованных детей – 39.

С 3 по 14 сентября был проведен углубленный логопедический мониторинг, по результатам которого 14 детей оставлены для продолжения коррекционно-логопедической работы, 19 детей рекомендованы для зачисления на логопедический пункт «Детский сад № 230».

Логопедическое заключение	Подготовительная группа № 1	Подготовительная Группа № 2	Общее Кол-во
Списочный состав	19	20	39
Речевое развитие соотв.возрасту	4	2	6
ОНР Iур.р.р. Дизартрия	1	-	1
ОНР IIур.р.р. Дизартрия	-	5	5
ОНР IVур.р.р. Дизартрия	1	2	3
ФФНР. Дизартрия	5	9	14
ФФНР. Дислалия	4	1	5
ФНР. Дислалия	3	2	5

Количество детей, зачисленных в 2018-2019 учебном году на логопункт	33
Количество детей, выпущенных в школу с чистой речью	17
Количество детей, выпущенных в школу со значительным улучшением	13
Количество выбывших детей.	3

### Сводный мониторинг уровней речевого развития 2018/2019 уч.год



Итого:	Начало года	Конец года
Высокий	-	11(33,3%)
Выше среднего	14 (42,5 %)	18(54,5%)
Средний	17(51,5%)	4(12,2%)
Ниже среднего	2(6%)	-
Низкий	-	-

С целью выявления детей, нуждающихся в логопедической помощи, в апреле было проведено фронтальное логопедическое обследование устной речи воспитанников средних групп. На основании которого составлены предварительные списки детей, рекомендуемых к зачислению в логопункт на 2019-2020 учебный год.

#### Дополнительное образование.

Наряду с реализацией основной образовательной программы важным элементом в развитии детей является дополнительное образование.

Дополнительные услуги в учреждении оказываются на платной основе:

1. Баскетбол для мальчиков.
2. Гимнастика для девочек. Инструктор по физической культуре Санданова Т.П.  
Охвачено - 39 детей старшего возраста

На бесплатной основе: (8 групп - 160 детей)

1. Конструкторская мастерская – педагог Кривошеева В.А
2. Риторик – Зыкина Е.В и Паксюткина С.Н.
3. Сказки фиолетового леса – педагог Фрай Н А; Чупракова Н.А
4. Цифровая лаборатория «Знайка» - педагог Копылова И.В.
5. Школа безопасности А. Паровозова – педагог Урожай С.Г
6. Центр ранней профориентации - педагог Жилина Т.В.
7. Детская телестудия «Информ-Аюна точка ру».

В детском саду дополнительным образованием охвачено 87 % воспитанников.

#### **IV Оценка функционирования внутренней системы оценки качества образования**

В рамках деятельности детского сада проводится внутренний мониторинг качества образования (далее – ВМКО). Задачи мониторинга:

- Получение объективной информации о функционировании и развитии образования в Детском саду;
- Организационное и методическое обеспечение сбора, обработки, хранения информации о состоянии и динамике показателей качества образования;
- Предоставление всем участникам образовательного процесса и общественности достоверной информации о качестве образования в Детском саду;
- Принятие обоснованных и своевременных управленческих решений по совершенствованию образования в Детском саду;
- Прогнозирование развития образовательной системы Детского сада.

Контроль в Детском саду начинается с руководителя, проходит через все структурные подразделения и направлен на следующие объекты:

- охрана и укрепление здоровья воспитанников,
- воспитательно-образовательный процесс,
- кадры, аттестация педагогов, повышение квалификации,
- взаимодействие с социумом,
- административно-хозяйственная и финансовая деятельность,
- питание детей,
- техника безопасности и охрана труда работников и жизни воспитанников.

Вопросы контроля рассматриваются на общих собраниях работников, педагогических советах. С помощью тестов, анкет, бесед изучается уровень педагогической компетентности родителей, их взгляды на воспитание детей, их запросы, желания, потребность родителей в дополнительных образовательных услугах.

#### **V Оценка кадрового обеспечения**

Детский сад укомплектован педагогами на 100 процентов согласно штатному расписанию. Всего работают 64 сотрудника. Педагогический состав коллектив Детского сада насчитывает 24 сотрудника, из них 8 специалистов.

За 2018 год педагогические работники прошли аттестацию и получили:

- высшую квалификационную категорию – 8 воспитателей;
- первую квалификационную категорию – 12 воспитателей.

Курсы повышения квалификации в 2018 году проходили 24 педагога, 4 младших воспитателя обучаются в колледже на заочном отделении по специальности воспитатель.

Детский сад укомплектован кадрами полностью. Педагоги постоянно повышают свой профессиональный уровень, эффективно участвуют в работе методических объединений, знакомятся с опытом работы своих коллег и других дошкольных учреждений, а также занимаются самообразованием. Все это в комплексе дает хороший результат в организации педагогической деятельности и улучшении качества образования

#### **Достижения и результативность работы учреждения**

С 2017 года Детскому саду присвоен статус Российской экспериментальной площадки по апробации парциальной программы «От Фрёбеля до робота» под девизом «Растим будущих инженеров».

С 2004 года учреждение сотрудничает с Республиканским педагогическим колледжем г. Улан-Удэ, является его стажировочной площадкой.

С 2006 года в учреждении функционирует Местная общественная организация «Попечительский совет», опыт работы которой был представлен на августовской конференции Северобайкальского района и был рекомендован для использования в учреждениях района в 2018 году.

В 2018 году педагоги Детского сада приняли участие:

- в российском конкурсе лучших образовательных учреждений, где стали победителями в номинации «Лига лидеров образования - 2018» Невской образовательной ассамблеи;
- в дорожном конкурсе на грант ОАО «РЖД», по итогам которого получили грант 250 тыс. рублей на приобретение оборудования для телестудии «Информ Аюна точка ру»;
- в районной научно-практической конференции «Профстандарт в ДОУ».

#### **Инновационная деятельность:**

Детский сад №230 ОАО «РЖД» с 2016 года инициировал проведение в городе Северобайкальск ежегодного форума «Педагоги севера» дошкольных образовательных организаций северного региона совместно с администрацией Городского отдела образования. В 2018 году тема для обсуждения на форуме была «Конструкторская деятельность в детском саду как залог развития интереса и инженерного мышления у дошкольников». Педагоги детского сада в рамках подготовки к форуму провели мастер – классы по программе «От Фрёбеля до робота», творческие мастерские по робототехнике. По итогам форума специалисты Министерства образования и науки Республики Бурятия высоко оценили деятельность воспитателей и специалистов, проводивших форум и участвовавших в нем педагогов.

Коллектив активно участвует в городских методических объединениях.

#### **VI Оценка учебно-методического и библиотечно-информационного обеспечения**

Детский сад №230 ОАО «РЖД» обеспечен в полном объеме учебно-методической литературой по всем направлениям деятельности в соответствии с Основной Образовательной Программой учреждения, а так же художественной литературой для педагогов и воспитанников.

Библиотечный фонд располагается в методическом кабинете, кабинетах специалистов, группах детского сада. Библиотечный фонд представлен методической литературой по всем образовательным областям основной общеобразовательной программы, детской художественной литературой, периодическими изданиями, а также другими информационными ресурсами на различных электронных носителях. В каждой возрастной группе имеются необходимые учебно-методические пособия, рекомендованные для планирования воспитательно-образовательной работы в соответствии с обязательной частью ООП ДО.

В 2018 году Детский сад оформил подписку для педагогов и специалистов в электронной версии серию «Образцовый Детский сад», что позволяет педагогам не только читать, но и распечатывать необходимый материал. Информационное обеспечение Детского сада включает:

- информационно-телекоммуникационное оборудование и программное обеспечение, что позволяет работать с текстовыми редакторами, интернет-ресурсами, фото-, видеоматериалами, графическими редакторами.

В Детском саду учебно-методическое и информационное обеспечение достаточное для организации образовательной деятельности и эффективной реализации образовательных программ.

## **VII Оценка материально-технической базы**

Дошкольное учреждение построено 1984 году, типовое двухэтажное здание. Детский сад расположен на обособленном земельном участке площадью 11920 кв.м.. Площадь застройки 2416,3 кв.м. Территория ограждена железобетонным забором высотой 2,0 м. На земельном участке выделены следующие функциональные зоны: зона застройки, зона игровой территории, хозяйственная зона. Зона игровой территории включает в себя 12 игровых площадок, оборудованных малыми архитектурными формами и теневыми навесами.

В Детском саду разнообразная предметно-пространственная среда отвечающая требованиям ФГОС ДО, сформирована материально-техническая база для реализации образовательных программ, жизнеобеспечения и развития детей и оборудованы помещения:

- групповые помещения – 10;
- кабинет заведующего – 1;
- методический кабинет – 1;
- музыкальный зал – 1;
- кабинет психолога – 1;
- физкультурный зал – 1;
- кабинет учителя-логопеда – 2;
- кабинет развивающих игр «Сказки фиолетового леса» - 1;
- Кабинеты и рекреации для доп. образования - 6;
- пищеблок – 1;
- прачечная – 1;
- медицинский кабинет – 1;
- спортивная площадка – 1;
- бухгалтерия -1.

При создании предметно-развивающей среды воспитатели учитывают возрастные, индивидуальные особенности детей своей группы. Оборудованы групповые комнаты, включающие игровую, центры детской активности, обеденную зоны.

Материально-техническое состояние Детского сада и территории соответствует действующим санитарно-эпидемиологическим требованиям к устройству, содержанию и организации режима работы в дошкольных организациях, правилам пожарной безопасности, требованиям охраны труда.

## VIII Результаты анализа показателей деятельности организации 2018 г.

Показатели	Единица измерения	Количество
<b>Образовательная деятельность</b>		
Общее количество воспитанников, которые обучаются по программе дошкольного образования в том числе обучающиеся:	человек	218
в режиме полного дня (8–12 часов)		218
в режиме кратковременного пребывания (3–5 часов)		4
в семейной дошкольной группе		0
по форме семейного образования с психолого-педагогическим сопровождением, которое организует детский сад		0
Общее количество воспитанников в возрасте до трех лет	человек	40
Общее количество воспитанников в возрасте от трех до восьми лет	человек	178
Количество (удельный вес) детей от общей численности воспитанников, которые получают услуги присмотра и ухода, в том числе в группах:	человек (процент)	
8–12-часового пребывания		218 (100%)
12–14-часового пребывания		0 (0%)
круглосуточного пребывания		0 (0%)
Численность (удельный вес) воспитанников с ОВЗ от общей численности воспитанников, которые получают услуги:	человек (процент)	
по коррекции недостатков физического, психического развития		0 (0%)
обучению по образовательной программе дошкольного образования		0 (0%)
присмотру и уходу		0 (0%)
Средний показатель пропущенных по болезни дней на одного воспитанника	день	43
Общая численность педагогов, в том числе количество педагогов:	человек	24
с высшим образованием		16
высшим образованием педагогической направленности (профиля)		16
средним профессиональным образованием		8

средним профессиональным образованием педагогической направленности (профиля)		8
Количество (удельный вес численности) педагогических работников, которым по результатам аттестации присвоена квалификационная категория, в общей численности педагогических работников, в том числе:	человек (процент)	8(34%)
с высшей		2 (8%)
первой		6 (25%)
Количество (удельный вес численности) педагогических работников в общей численности педагогических работников, педагогический стаж работы которых составляет:	человек (процент)	
до 5 лет		5 (20%)
больше 30 лет		4(16%)
Количество (удельный вес численности) педагогических работников в общей численности педагогических работников в возрасте:	человек (процент)	
до 30 лет		3(12,5%)
от 55 лет		5 (20%)
Численность (удельный вес) педагогических и административно-хозяйственных работников, которые за последние 5 лет прошли повышение квалификации или профессиональную переподготовку, от общей численности таких работников	человек (процент)	1 (100%)
Численность (удельный вес) педагогических и административно-хозяйственных работников, которые прошли повышение квалификации по применению в образовательном процессе ФГОС, от общей численности таких работников	человек (процент)	24 (100%)
Соотношение «педагогический работник/воспитанник»	человек/человек	7,8/1
Наличие в детском саду:	да/нет	
музыкального руководителя		да
инструктора по физической культуре		да
учителя-логопеда		да
логопеда		нет
учителя-дефектолога		нет
педагога-психолога		да
<b>Инфраструктура</b>		
Общая площадь помещений, в которых осуществляется образовательная деятельность, в расчете на одного воспитанника	кв. м	4



Площадь помещений для дополнительных видов деятельности воспитанников	кв. м	220
Наличие в детском саду: физкультурного зала	да/нет	да
музыкального зала		да
прогулочных площадок, которые оснащены так, чтобы обеспечить потребность воспитанников в физической активности и игровой деятельности на улице		да

Анализ показателей указывает на то, что Детский сад № 230 ОАО «РЖД» имеет достаточную инфраструктуру, которая соответствует требованиям СанПиН 2.4.1.3049-13 «Санитарно-эпидемиологические требования к устройству, содержанию и организации режима работы дошкольных образовательных организаций» и позволяет реализовывать образовательные программы в полном объеме в соответствии с ФГОС ДО.

Детский сад укомплектован достаточным количеством педагогических и иных работников, которые имеют высокую квалификацию и регулярно проходят повышение квалификации, что обеспечивает результативность образовательной деятельности.